

– Symphonie Mélancolique –

Court-métrage muet sur le bruit.

DOSSIER ARTISTIQUE

À l'intention du G.R.E.C. (Groupe de Recherches et d'Essais Cinématographiques)

Morgann Gicquel

Louis-Frédéric Schefer

COLLÈGE B

Sommaire :

p3. Attestation sur l'honneur.

p4. Synopsis & notes d'intention.

p6. Scénario.

p12. Fiche technique.

p13. CV des auteurs.

ATTESTATION

Je / Nous soussigné (e) (s),

Nom.....

Prénom.....

auteur (s) du projet de film de court métrage intitulé :

.....
.....

Certifie (ions) que ledit projet :

- n'a pas été déposé au CNC en même temps qu'au GREC ;
- n'a pas le soutien d'un producteur ;
- n'a pas fait l'objet d'un début de réalisation avant que l'avis de la commission de lecture n'ait été émis.

Pour mon dossier je choisis le collège de lecture :

A, le

Signature (s) auteur(s)

– Symphonie Mélancolique –

Synopsis & Notes d'intention

Synopsis

Une jeune fille crie dans l'obscurité. Il n'y a aucun son, et pourtant, ce cri déchire l'écran, le film et son public. C'est un cri d'effroi, de peine, de joie, un cri libérateur, angoissant, tonitruant, perçant, un cri qui porte, qui s'étouffe, qui se module, un cri passionné, un cri d'espoir.

À travers une multitude de bruits imagés allant du décollage d'une fusée à des gouttes d'eau qui s'écrasent au sol, c'est l'histoire du cri d'une petite fille.

Note d'intention

Nous cherchons à réaliser un film expérimental muet en pellicule Super 8 ayant pour thème principal le bruit et ses perceptions. En combinant plusieurs images que le spectateur moderne associe directement à un son plus ou moins fort, nous espérons à travers ce court-métrage varier le rythme, le tempo, l'ambiance, le volume, d'un cri imaginaire. En effet, le scénario a été pensé pour allier des moments parfois joyeux, tristes, angoissants, porteurs d'espoir, ... au sein de ce qui nous semble évident d'appeler une symphonie. Au-delà d'une simple expérience sur le son imagé, il s'agit véritablement de réaliser un film sur ce qui nous semble être la base même du cinéma : la narration émotionnelle à travers une narration graphique.

Nous pensons également qu'il est important de réaliser cet effet Koulechkoïf sonore à une époque où la pellicule est en train de perdre du terrain sur le numérique. Non pas pour s'opposer au progrès ; mais bien pour mettre en évidence que le cinéma n'est pas dépendant des évolutions techniques (numérique, 3D, ...) pour pouvoir communiquer des émotions. Et qu'à l'instar du super 8 en son temps, les nouvelles technologies ne sont pas des évolutions du cinéma mais bien différents outils pour compléter un art.

C'est aussi l'occasion de travailler un courant qui pour nous est parallèle à celui de l'avant-garde : le néo-réalisme. En n'utilisant ni acteur ni artifice, nous pensons nous approcher au plus près des émotions au centre du film. Il nous semble d'ailleurs évident qu'il eut été, si ce n'est impossible, du moins bien différent de l'expérience que nous souhaitons tenter ici, qu'un tel film ait pu voir le jour avant l'arrivée du sonore. Dans l'idée de la célèbre citation de Bresson : « Le cinéma sonore a inventé le silence » ; il s'agit ici d'inventer du bruit avec le muet.

Toutefois, le film ne sera pas entièrement muet. Bien que dépourvu d'un son direct, il sera accompagné d'un son de souffle de haut-parleur. Encore une fois, il s'agit de correspondre à l'image du silence chez le spectateur moderne.

Enfin, nous sommes deux jeunes apprentis cinéastes, ayant réalisé ensemble depuis près de six ans, plus d'une trentaine de vidéos, dont une douzaine de fictions, et il nous semble important de mener à bien cette réflexion cinématographique au début de notre carrière pour mieux apprivoiser cet art qui un jour, nous l'espérons, sera notre métier.

– Symphonie Mélancolique –

Synopsis & Notes d'intention

Note de production

Ce qui suit sont les conséquences financières de choix artistiques assumés et justifiés. Tout d'abord, le film a une durée de cinq minutes environ ; au-delà, nous craignons que l'effet souhaité ne perde de sa force et de son impact sur le spectateur. Il y a aussi l'idée, ajoutée à celle de faire un film sonore sans sons, de créer l'illusion d'un film hors d'une durée définie. En effet, la durée de cinq minutes nous semble la plus adéquate pour créer l'illusion d'un film plus long ou plus court en fonction des visionnages. Cela ouvre aussi vers de plus larges festivals (notamment orienté vers le très court métrage), et un intérêt certain pour un distributeur permettant ainsi au film d'être diffusé plus largement sur grand écran.

D'un point de vue purement technique, le film s'oriente vers un tournage en couleur pour une diffusion en Noir & Blanc ; en effet, le travail d'étalonnage ne pourra être complet et approfondi qu'avec des rushs en couleur. Le Noir & Blanc symbolise une certaine matérialité de l'image dont nous souhaitons nous rapprocher avec ce film, il est donc essentiel de pouvoir le travailler minutieusement. Economiquement, après une étude de marché, il apparaît qu'une des pellicules les moins coûteuses et les plus performantes est la nouvelle pellicule Kodack Ektachrome 100D, une pellicule couleur parfaitement adaptée à nos besoins.

Certaines séquences sont de réel challenge matériel notamment le plan en Guyane ou celui dans l'abattoir. Après un travail de recherche et de préparation nous avons quelques pistes très prometteuse pour mettre en places ces plans.

Enfin, c'est là sans doute l'une des influences du néo-réalisme sur notre court-métrage, nous ne voulons pas employer d'acteur professionnel. Pour réussir à capturer ce sentiment de réalité, de vérité, plus encore de « vrai » ; nous comptons sur la participation de « civil du cinéma », ou, éventuellement, pour certaines scènes qui demandent peut-être plus de jeu, d'acteurs débutants. Entre la durée du film, la pellicule couleur et ses acteurs – dans tous les sens du terme – le budget nous semble raisonnable par rapport au résultat que nous nous sommes fixé.

– Symphonie Mélancolique –

Scénario

Morgann Gicquel
Louis-Frédéric Schefer

17 avril 2012

1. INT. LONG COULOIR SOMBRE

Au bout d'un couloir sombre, baignant dans une faible lumière, une fillette de 6 ans hurle. Elle se tient droite, les mains le long de son corps.

TRAVELLING AVANT

2. EXT. DÉMOLITION BARRE D 'IMMEUBLE - JOUR

En plein jour, une barre HLM s'écroule sur elle-même dans un épais nuage de poussière grise.

LEGER RALENTI (54 FPS)

3. EXT. RUE PARISIENNE - NUIT

Dos à une personnalité (politique, artistique, ...) entourée de journalistes. Les flashes crépitent, des journalistes se coupent la parole ; dans la cohue les caméras se bousculent.

4. EXT. LAC ET CHUTE D'EAU - JOUR

Le temps est au beau fixe, un ou deux nuages blancs dans un ciel très bleu. Un grand lac calme, il n'y a que de la nature à perte de vue (pas de construction, pas d'être humain). Une chute d'eau se trouve dans un coin de l'image.

5. INT. LONG COULOIR SOMBRE

Nous avançons dans le couloir sombre, la fillette hurle toujours.

TRAVELLING AVANT

6. INT. PISCINE - JOUR

Dans l'eau, une jeune femme plonge, provoquant une explosion dans l'eau. L'eau, le corps de la plongeuse, et les bulles d'air se mélangent.

RALENTI (80 FPS)

7. EXT. PLACE DE LA DÉFENSE - MATIN

Une multitude de bureaucrates, en costumes-cravates, de différentes tranches d'âge, traversent la place de la Défense. L'ambiance est frénétique.

8. EXT. RUE - FIN DE JOURNÉE

Une manifestation se termine sur une grande place parisienne pavée. Les forces de l'ordre en rang derrière des bouclier de plexiglas font face à une vingtaine de jeunes manifestants, le visage couvert. Des jets de fumigènes traversent l'espace entre les deux camps.

9. INT. SALLE DE SPECTACLE #1

Dans une petite salle de théâtre sombre, pas un siège n'est vide. Tous les spectateurs sont hilares et rient aux éclats.

10. INT. SALLE SOMBRE

Se détachant parfaitement de l'obscurité de la pièce dans laquelle il se trouve, un homme aux allures de John Goodman, habillé en chemise noire boutons blancs, rie aux éclats. Son rire est à la fois inquiétant et joyeux.

GROS PLAN

11. INT. SALLE SOMBRE

Une ampoule vole en éclats, des bouts de verre sont éjectés dans les airs, le filament reste allumé brièvement avant de plonger la pièce dans une obscurité totale.

TRÈS GROS PLAN

12. INT. SALLE DE SPECTACLE #2

Une immense salle de théâtre parisienne, style Napoléon, mêlant le rouge et l'or, à la fin d'un spectacle. Les lumières se rallument dans la salle laissant découvrir tout le public, debout, qui applaudit.

PLAN D'ENSEMBLE
ACCÉLÉRÉ (18 FPS)**13. INT. PETIT APPARTEMENT EN BORDEL - JOUR**

Dans une chambre d'étudiant mêlant matériaux modernes et architecture dépassée, une fille, la vingtaine, dans un pyjama qui consiste en un t-shirt bien trop large et une culotte mal assortie, hurle, énervée, contre un jeune homme que l'on devine à l'autre bout de la pièce. Elle reste dans son coin, se couvre comme elle peut avec ses vêtements trop larges, comme si cette pudeur était inattendue, et envoie sur le jeune homme tout ce qui lui passe par la main de là où elle se trouve.

Ellipses dans l'axe. Une série de raccords centrés sur la jeune fille suivant différentes échelles de plans. Il s'agit de traiter une grande partie de cette scène de rupture en très peu de temps.

14. INT. LONG COULOIR SOMBRE

La fillette est de plus en plus proche, toujours immobile baignée dans une faible lumière, elle hurle toujours aussi fort et l'on commence à découvrir les traits de son visage.

TRAVELLING AVANT

15. INT. PETIT APPARTEMENT EN BORDEL - JOUR

La jeune fille s'est recroquevillée dans le coin comme frappée par un couteau dans le ventre. Sur ses joues, le mascara coule avec ses larmes. Elle est seule.

16. EXT. SITE DE LANCEMENT ARIANNE - JOUR

Au milieu d'une plaine, dans un panache de fumée blanche, une fusée décolle dans un mouvement majestueux.

RALENTI (60 FPS)

17. INT. GARE DE CAMPAGNE - JOUR

Un train freine brusquement, on voit les nombreuses étincelles produites par le frottement entre les rails et les roues.

18. INT. SCÈNE DE CONCERT - NUIT

Un chanteur de rock ou de métal, la trentaine, dont la tenue rappelle celle des Rolling Stones, hurle dans un micro. Derrière lui, un guitariste et un bassiste travaillant sur des instruments visiblement usés s'agitent, frénétiquement, au rythme de la musique.

Ils jouent dans une salle de concert désaffectée. Les murs sont couverts de graffitis, le faux-plafond est troué par endroits et des néons pendent, retenus par leurs câbles. Le groupe se trouve sur une petite scène circulaire entre deux murs d'enceintes empilées à la manière d'un jeu de Tetris.

Une foule de jeunes gens sautent et dansent devant la scène, sans suivre le rythme. Les enceintes tremblent.

19. INT. HÔPITAL - SALLE DE TRAVAIL

Une femme accouche, son visage est crispé par la douleur. Le bébé, relié à la mère par le cordon ombilical, pousse son premier cri.

20. INT. ABATTOIR - JOUR

Le long de couloirs métalliques, des dizaines de bovins avancent en cadence.

Dans une petite pièce aseptisée, un boucher en tenue quasi chirurgicale abat un bœuf. La bête s'écroule lourdement sur le sol.

21. EXT. JARDIN - JOUR

Enfermé dans un petit jardin résidentiel, un doberman allemand aboie férocement vers la camera. Néanmoins, ses aboiements sont plus bruyants qu'effrayants. Une série de micro-ellipses viennent renforcer ce sentiment.

22. EXT. LAC – FIN DE JOURNÉE

Une violente averse tombe sur un immense lac bordé de roseaux. Au fond, une montagne émerge d'une brume épaisse. Le ciel, le lac, la montagne, tout semble gris.

23. INT. EVIER

Des gouttes d'eau viennent s'écraser dans un évier en aluminium de façon aléatoire.

PLONGÉE TOTALE
RALENTI (70 FPS)

24. INT. MONTRE

La trotteuse d'une montre à gousset passe lentement devant de nombreux rouages dorés, qui, eux, s'activent à une vitesse folle.

TRÈS GROS PLAN

25. INT. MOULIN

En haut d'un vieux moulin, les rouages en bois et en métal s'entrechoquent lourdement.

GROS PLAN

26. INT. SALLE DES MACHINES PAQUEBOT

D'immenses turbines tournent à pleine vitesse. Des filets de fumée s'échappent des machines.

27. INT. SALLE D'ENTRAÎNEMENT POUR BOXEUR

Un poing vient s'écraser contre un punching-ball.

28. INT. LONG COULOIR SOMBRE

La fillette est maintenant à quelque mètres de la caméra, on distingue parfaitement ses vêtements. Elle porte une petite robe bleu, des collants blancs, ainsi que des souliers rouge à l'image de Dorothy dans *Le Magicien d'Oz*. Elle continue de hurler, son corps toujours au repos.

TRAVELLING AVANT

28. INT. SALLE D'ENTRAÎNEMENT POUR BOXEUR

La salle est grande et lumineuse, pourtant les murs, le plafond, le plancher ne sont pas propres. Un ring en mauvais état occupe la majeure partie de l'espace, tandis que trois punching-balls couverts de larges bandes de scotch, sont accrochés dans la salle.

Dans un coin, un boxeur métis s'entraîne à frapper dans un punching-ball de plus en plus rapidement.

29. INT. SALLE DE CONCERT

Une percussionniste tape avec des baguettes sur un large tambour. La toile du tambour sépare l'écran en deux, de façon à rapprocher la cadre à l'image suivante.

30. INT. SALLE D'ENTRAINEMENT POUR BOXEUR

Le boxeur envoie avec toute sa force son poing droit dans le punching-ball qui plie légèrement sous l'impact.

CADRE À 90°

31. INT. SALLE DE CONCERT

Une salle de concert moderne, remplie d'un public bien habillé. Un chef d'orchestre à l'allure fine et élégante, qui fait dos à son public, entame son premier mouvement de baguette.

PLAN AMÉRICAIN DE FACE

32. INT. CHAMBRE A COUCHER - NUIT

Un couple est en train de faire l'amour. La jeune fille en position assise, face à la caméra, pousse un cri d'orgasme.

33. EXT. CIMETIÈRE - JOUR

Il fait beau. Dans une allée d'un grand cimetière, une vieille dame se tient debout et pleure en silence. Elle fait dos à toute une rangée de tombes.

34. EXT. DÉMOLITION BARRE D'IMMEUBLE - JOUR

La barre HLM disparaît dans l'épais nuage de poussière grise.

LEGER RALENTI (54 FPS)

35. INT. LONG COULOIR SOMBRE

Au bout d'un couloir sombre, baignant dans une faible lumière, une fillette de 6 ans hurle.

FIN DU TRAVELLING
AVANT

FINAL CUT

– Symphonie Mélancolique –

Fiche technique

<u>Genre</u> :	Expérimental
<u>Support de tournage</u> :	Super 8mm Ektachrome 100D couleur / pas de prise de son
<u>Support d'exploitation</u> :	Copie numérique, N&B, son mono
<u>Format</u> :	1.35
<u>Durée</u> :	5 minutes
<u>Lieux de tournage</u> :	France, Guyane
<u>Liste des décors et sous-décors</u> :	- Paris dont : <ul style="list-style-type: none">- Rue de Solférino- Piscine municipale Keller- Place de la Défense- Place de la Bastille- Théâtre- Petit appartement étudiant- Salle de concert Rock- Salle de concert orchestre- Salle d'entraînement boxeur- Chambre à coucher- Cimetière de Montparnasse - Studio dont : <ul style="list-style-type: none">- Long couloir- Pièce sombre - Province dont : <ul style="list-style-type: none">- Barre HLM- Chute d'eau- Gare- Hôpital – salle de travail- Abattoir- Jardin résidentiel- Moulin- Paquebot - Centre Spatial Guyanais
<u>Jours de tournage</u> :	22 jours en discontinu dont : <ul style="list-style-type: none">- 11 jours sur Paris- 8 jours en province- 2 jours en studio- 1 jour en Guyane
<u>Jours de post-production</u> :	20 jours de post-production dont : <ul style="list-style-type: none">- Montage- Etalonnage- Enregistrement sonore- Mixage
<u>Auteurs/Réalisateurs du projet</u> :	Louis-Frédéric Schefer & Morgann Gicquel

Morgann GICQUEL

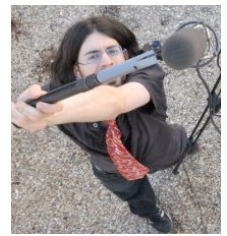
✉ 73 rue Balard 75015 Paris

☎ 06 63 48 79 60

Fax. 01 79 73 50 12

@ morganngicquel@hotmail.com

22 ans - Français



DIPLÔMES & STAGE

- Janvier 2012 **LICENCE – ARTS, PHILOSOPHIE ET ESTHÉTIQUES** UNIVERSITÉ PARIS 8 :
- Majeure Philosophie, mineure Cinéma – **mention Assez Bien.**
- Janvier 2011 **Stage de réalisation en studio** UNIVERSITÉ PARIS 8.
- Juin 2008 **Baccalauréat Scientifique - option libre cinéma**

EXPERIENCES PROFESSIONNELLES

- Fevrier 2012 **Scénariste** pour NOTA BENE PRODUCTIONS.
- Mise en option du scénario de long-métrage *Quand la Terre Hurla* écrit en 2011.
- Janvier 2012 **Cadreur et Monteur** pour conférence de l'ANIA.
- Novembre 2011 **Membre du jury étudiant** FESTIVAL EUROPEEN DU CINEMA EN ESSONNE.
- De Mai à Août 2011 **Réalisateur et Monteur Making-of** pour ESKWAD à Paris et New York :
- Long-métrage : *Un bonheur n'arrive jamais seul* de James Huth.
- De Janvier 2011 à Mai 2011 **Enseignant en philosophie** à l'UNIVERSITÉ PARIS 8 :
- Analyse filmique et philosophique de fiction.
- De Septembre 2010 à Mai 2011 **Intervenant à l'atelier cinéma** du LYCEE PROFESSIONNEL LOUIS-ARMAND :
- Aider les élèves à l'écriture des scénarios et à la manipulation du matériel audio-visuel.
- Juin 2010 **Monteur clip** pour ELIKIA RECORDS.
- De Octobre 2009 à Juin 2010 **Intervenant au séminaire 'atelier documentaire : là où sont remisés les décors de fêtes'** à l'UNIVERSITÉ PARIS 8 :
- Analyse filmique et philosophique de documentaire.
- Traduction et sous-titrage du film *British Sounds* de Jean-Luc Godard.
- Fevrier 2009 **Cadreur** pour la RONDE INFINIE DES OBSTINEES.
- De Septembre 2008 à Juin 2010 **Intervenant à l'atelier cinéma et animateur du ciné-club** du LYCEE BUFFON :
- Aider les élèves à l'écriture des scénarios.
- Prise en charge des élèves lors des tournages et du montage des films.
- Installation du matériel de projection et analyse filmique.
- Septembre 2008 **Figurant** pour AGAT FILM ET CIE.

COURTS ET MOYENS METRAGE

- Avril 2012 **Grand prix du Jury** 7ème édition du FESTIVAL NEGOCINE.
- Court-métrage : *The End of The World* réalisé en 2011.
- Février 2012 **Preneur de son** pour *But I'm a Creep* (fiction) de XIAO WANG.
- De Janvier 2010 à Juin 2011 **Président de l'association DYNAMITE CANAL PRODUCTION**, marque déposée à l'INPI sous les classes 9, 35 et 41 depuis décembre 2008.
- Choix des projets aidés par l'association.
- Réalisation de douze courts-métrages.
- Depuis 2005 **Scénariste, réalisateur, et monteur**
- De plus d'une trentaine de courts-métrages, ou d'animations vidéo, tous **consultables** sur : www.morganngicquel.com

OUTILS INFORMATIQUES

Utilisation courante de : **Final Cut Pro, I-Dvd, I-Movie HD et Pixelmator.**

Déjà travaillé sur : **Dvd Studio Pro, Color, Microsoft Word, Photoshop, et Wordpress.**

LANGUES

Anglais Courant (écrit et parlé) / **Espagnol** Scolaire (écrit et parlé) / **Italien** Scolaire (écrit).

LOISIRS

Cinéma, politique, théâtre, escrime (3 ans de pratique), musique, piano (7 ans de pratique).

M. Louis-frédéric Schefer

75 rue de Buzenval Paris 20° 75020 Paris France

Email: hutkelm@hotmail.fr

Tel. mobile: 0607509287

Permis: B (Voiture)

Nationalité Française

21 ans



Chef Opérateur / Cadreur & Post-Production

Formation

2012 **Université Paris 6 - Pierre et Marie Curie** : *Licence 2 de Physique, en vue d'intégrer l'ENS Louis-Lumière*

2008 **Lycée Buffon** : BAC Scientifique

Expériences professionnelles

- 2012 **Préparation de deux court métrage de fiction** : **Chef Opérateur**
Grand prix du jury pour "The End of The World": **Post-Production**
Captation du concert de "A Quarter To Pineapple" : à **la Boule Noire**, **Cadreur**
Conférence de l'ANIA : **Cadreur**
- 2011 **Animation d'un cours de cinema** : **Classe de seconde du Lycée Louis-Armand**
Making of du long métrage "Un bonheur n'arrive jamais seul" de James Huth : **Réalisateur / Cadreur**
Participation au "48 Hours film festival Paris" : **Chef opérateur**
Captation du spectacle de danse "Dehor Dedans" : du **CND**, **Cadreur / monteur**
Captation de concert a l'Hermitage : pour **Viral Production**, **Cadreur / monteur**
Captation du concert de "Fuzzy Vox" : à l' **OPA**, **Cadreur**
- 2011-2008 **Participation à la réalisation d'une vingtaine de courts métrages** :
Suicide, A propos de Martin Barre, Quand la terre hurle, Run with the wolves...
- 2010 **Infographiste / Etalonneur** : pour **Elikia Records**. **Post production d'un clip musical**
Participation au concours de clip de "The Prodigy" : **Cadreur**
- 2009 **Co-crédation de l'association "Dynamite canal production"** : **Association de création audio-visuelle**

Compétences Informatiques

Niveau avancé : Adobe Premiere / Adobe After Effects / Adobe Encore DVD

Intermédiaire : Final Cut Pro / Colors / SoundBooth / Blender

Autres logiciels connus: Photoshop / Mocha / Boujou / Vue xStream

Langues

Anglais : Intermédiaire

Centres d'intérêt

Peinture : Renaissance et art contemporain

Char à voile : niveau compétition

Musique :Classique